

Ter voorbereiding op de zeegrastransplantaties op KN heeft een inventarisatie plaatsgevonden van de hoeveelheid beschikbaar zeegras in de werkstrook op de donorsite KN-Noord. Tevens zijn enkele andere (natuurlijke) zeegraslocaties bezocht. Hierbij een kort verslag daarvan.

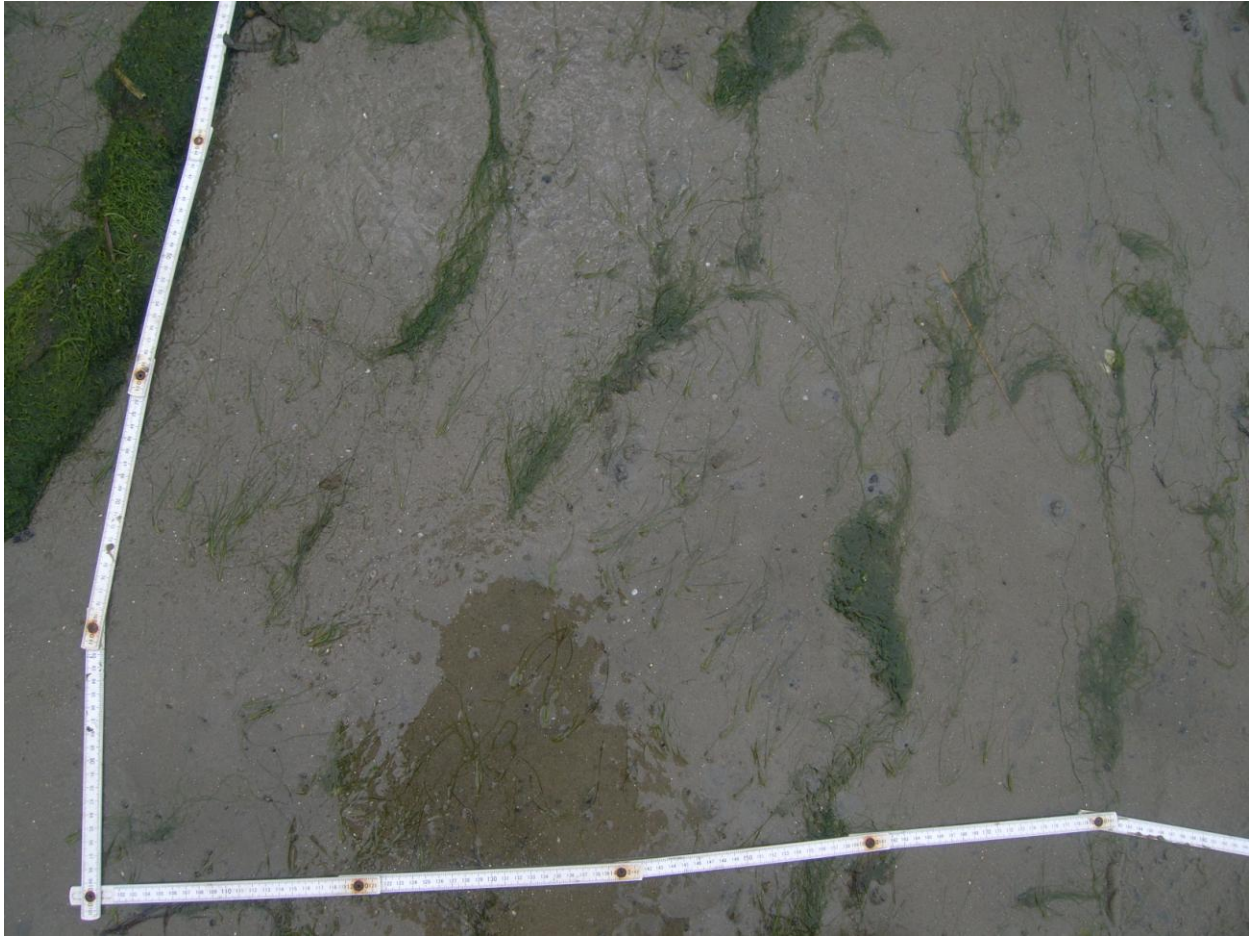
Donorpopulatie Krabbenkreek Noord –Noord

Op deze natuurlijke zeegraslocatie werd al aardig wat zeegras aangetroffen, variërend in bedekkingsgraad en uiterlijke verschijning. Lokaal (voornamelijk in een laagje water) lopen de bedekkingen op tot een 30-40% (fig 1a), maar veelal wordt zeegras aangetroffen met een bedekkingspercentage van enkele procenten tot maximaal 5% (fig 1b & 2). Lage(re) bedekkingspercentages zijn met name aan de randen van het zeegrasveld te vinden (dicht tegen de dijk en ver daar vandaan). Zeegras in de werkstrook verschilt dan ook in bedekkingspercentage. Zeegrasbladeren zien er over het algemeen redelijk frisgroen uit (jong en gezond), lokaal echter wat donkerder groen (wellicht minder gezond?). Bruine bladeren die de winter overleefd hebben zijn nog steeds aanwezig, zij het in kleine aantallen. Opvallend is dat er ook bladeren voorkomen waarvan de bovenste helft bruin is en de onderste helft groen. Mogelijk duidt dit erop dat een overwinterd blad in het nieuwe seizoen door is gaan groeien.



Figuur 1 Zeegrasbedekkingen op KN Noord a) hoge bedekkingen en b) lagere bedekkingen

Macro algen zijn vooral lokaal (vnl dicht tegen de dijk) veelvuldig aanwezig. Deze voornamelijk groene draadalgen en darmwieren vormen pakketten/ slierten die ook het zeegras afdekken.

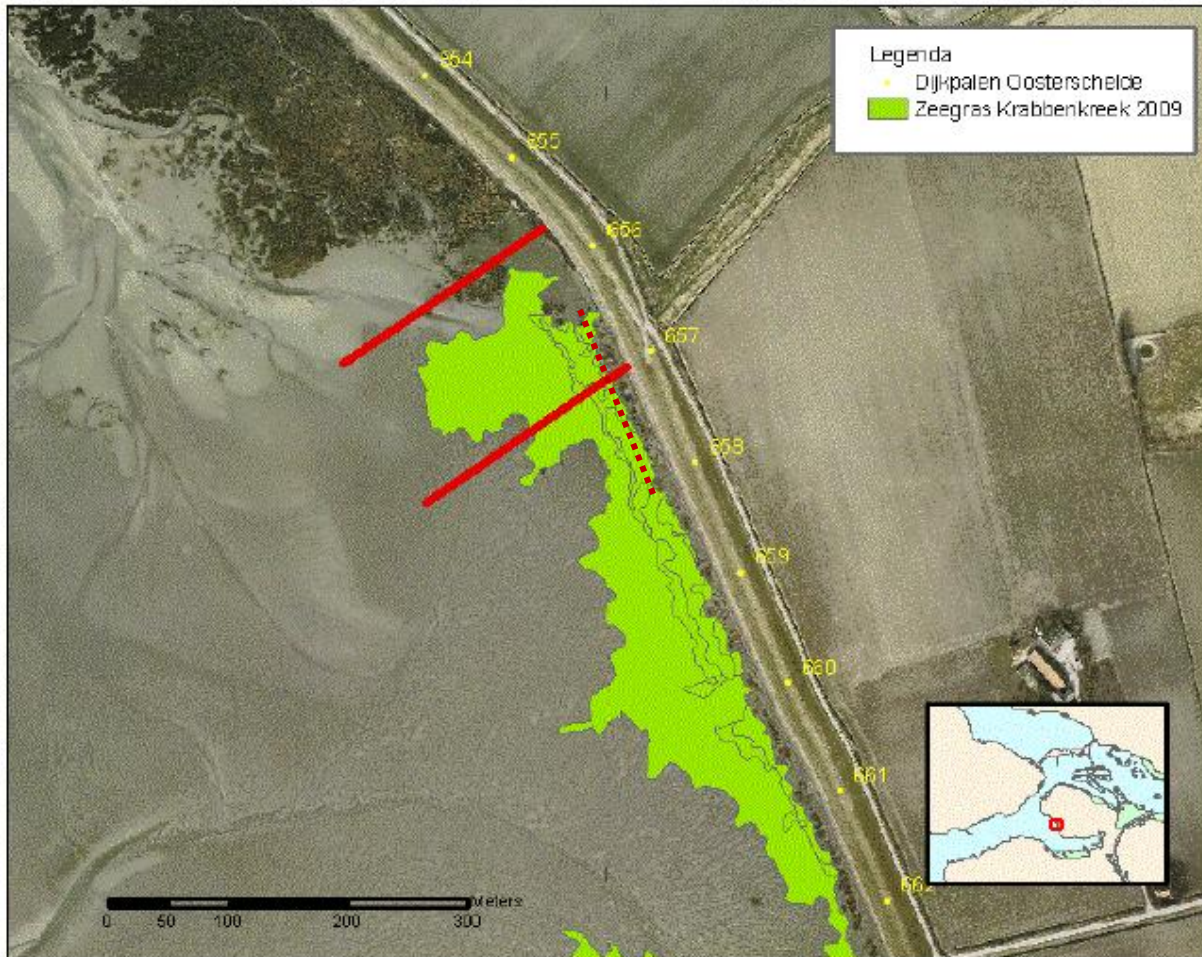


Figuur 2 Relatief lage zeegrasbedekking en aanwezigheid van marco algen in de werkstrook.

Dimensies gefotografeerde vlak; 70cm hoog, 90cm breed.

In het beoogde rooivak in de werkstrook (tussen dijkpaal 655 en 657) staat 15m² rooibaar zeegras met een gemiddelde bedekking tot 5%. (NB werkstrook rooivak is nu gemarkeerd met bamboe stokken, gestippelde lijn in figuur 3) Tussen dijkpaal 657 en 658 is nog eens 15 m² zeegras te vinden. Verderop heeft geen inventarisatie plaatsgevonden. Opvallend is dat er slechts relatief weinig zeegras voorkomt in de werkstrook in tegenstelling tot bijvoorbeeld de donorsite Viane Oost, waar zeegras tot aan de teen van de dijk aangetroffen werd. Enerzijds bezet schorvegetatie een aanzienlijk deel van de werkstrook, maar anderzijds kunnen we gezien de vordering van het groeiseizoen enige expansie / opkomst van zeegras in tot nu toe onbegroeide delen verwachten.

Donorlocatie Krabbenkreek-Noord (b)



Figuur 3 Donorlocatie KN Noord. Beoogt rooigebied tussen de rode lijnen. In rood gestippeld bij benadering de werkstrook (15m uit teen van de dijk).

Aanplantlocatie KN10

Relief op deze locatie valt te overzien; hier en daar is een tidal pool te vinden, maar over het algemeen is het relief vrij vlak. Lokaal binnen de locatie zijn verrassend veel wadpieren aanwezig, waar dit over het algemeen uitblijft. Zeegrasaanplanten in het freesgedeelte liggen nog steeds iets dieper dan het omringende sediment, waardoor hier enkele centimeters water op blijft staan. In het freesgedeelte zijn schelpen nog steeds veelvuldig aanwezig aan de oppervlakte, zij het weliswaar heterogeen verdeeld over het freesgebied. Hoekpalen zijn inmiddels door BTL verzet, dwz de ene helft dijkwaarts en de andere helft waterwaarts. Scouring rondom de paaltjes is gering (10cm breed, enkele diep) en oorspronkelijk scouringaten zijn slechts als ondiepe kleine poeltjes terug te herkennen.

Zeegrasbedekkingen komen niet boven 5% uit en verschillen per plot.

Natuurlijke populaties Dortsman (Noord en Gemaal)

Alle natuurlijke populaties (DMNoord en de twee nabij het gemaal) op de slikken van den Dortsman kennen slechts enkele procenten bedekking. Tussen de noordelijke populatie (thv Stavenisse) is behoorlijk wat darmwier terug te vinden, gelijk aan vorige jaren. Echter het zeegras lijkt hier vooralsnog geen hinder van te ondervinden, het ziet er gezond uit.

De populaties nabij het gemaal kennen beide een typische scharkering van zeegras begroeid sediment enerzijds en wadpier bewoond sediment anderzijds. In alle gevallen wordt het zeegras in enkele procenten teruggevonden op vlakke, enigzins verhoogde heuveltjes op de slikken. De scharkering is groter (minder grote monotopen) bij de oostelijk gelegen populatie tov de westelijke populatie. Tevens is de zeegrasbedekking in de oostelijke populatie enkele procenten en het zeegras ziet er wat minder fris uit tov de westelijke populatie.

Aanplanten DM08 en KN08

Deze aanplanten zijn bezocht, echter werd er geen zeegras aangetroffen. Relief op KN08 is grillig over de volle lengte, waarbij het relief op DM08 voornamelijk bepaald wordt door de (restanten van de) oorspronkelijke patches.

//